

Este producto es para uso ocasional
o en espacios bien aislados.

RADIADOR DE ACEITE

- 93.068/5/N - 1000W Radiador de aceite 5 elementos

ESPECIFICACIONES TÉCNICAS

Voltaje: 220-240V~50Hz
Potencias: 93.068/5/N - 1000W
3 Ajustes de calor
Control de termostato
Indicador led de funcionamiento
4 ruedas
Con interruptor de volcado

MEDIDAS DE SEGURIDAD IMPORTANTES :

Cuando utilice cualquier aparato eléctrico, las precauciones básicas deben ser llevadas a cabo. Por favor lea cuidadosamente las siguientes instrucciones ya que son para su beneficio y seguridad.

1. Asegúrese de que la fuente de alimentación eléctrica utilizada corresponde con la mencionada en las especificaciones del producto.
2. Nunca obstruya ni tape las aberturas de la calefacción.
3. Utilice el radiador solamente en una superficie plana. No utilizar sobre alfombras o moquetas.
4. Siempre desconecte el aparato de la fuente de alimentación principal cuando no esté en uso y durante su limpieza.
5. No deje el aparato desatendido si esta encendido.
6. No situar el aparato próximo a paredes, mobiliario, cortinas, ropas de cama y otros materiales inflamables ya que hay riesgo de incendio. No utilizar en ambientes inflamables (cerca de gases combustibles o gases de spray).
7. Deje siempre un espacio amplio libre (90cm) alrededor del radiador.
8. El agua y la electricidad es una combinación muy peligrosa. No utilice este radiador en el baño, ducha y/o piscina.
9. No sumerja el radiador en agua, ni permita que el agua entre en contacto con el enchufe o cuadro de mandos.
10. Mantenga el radiador limpio. No permita que los objetos entren en las aberturas de ventilación ya que esto podría causar una descarga eléctrica, un incendio o daños en el radiador.
11. Atención especial cuando el aparato sea utilizado cerca de un niño o por un niño. Este aparato pueden alcanzar altas temperaturas y causar quemaduras.
12. Nunca permita que el cable toque superficies húmedas o calientes, se tuerza o esté dentro del alcance de los niños.
13. No utilizar en exteriores.
14. No lo coloque sobre o cerca de una cocina eléctrica de gas.
15. Si el cable eléctrico está dañado, debe ser reemplazado por personal cualificado o por el servicio técnico autorizado para evitar un peligro.
16. No utilice el radiador para usos distintos de su uso previsto.

- 17.No coloque el radiador inmediatamente debajo de una toma de corriente.
- 18.Este aparato ha sido diseñado solamente para uso doméstico.
- 19.No deje el radiador encendido toda la noche.
- 20.No limpie nunca el aparato cuando este conectado a la red eléctrica, ya que esto puede causar un cortocircuito o una descarga eléctrica.
- 21.No use esta unidad en un área donde el agua este presente.
- 22.Este aparato no está diseñado para ser utilizado por personas (incluidos niños) con capacidades físicas, sensoriales o mentales reducidas, o con falta de experiencia y conocimiento, a menos que sean supervisados o instruidos acerca del uso del aparato por una persona responsable de su seguridad.
- 23.Se deberá supervisar a niños para asegurarse de que no juegan con este aparato.
- 24.Precaución: no cubrir el radiador cuando está en uso.
- 25.El radiador no debe colocarse cerca de una toma de corriente.
- 26.No utilice este radiador en habitaciones pequeñas cuando están ocupados por personas que no son capaces de salir de la habitación por su cuenta, a menos que haya una supervisión constante.
27. No usar este radiador con un programador, temporizador u otro dispositivo que conecte el aparato de calefacción automáticamente. Ya que existe riesgo de incendio.
28. No desconectar nunca el radiador tirando del cable.

PRECAUCIÓN:

Para la seguridad de los niños no deje el material de embalaje (bolsas de plástico, cartón, polietileno, etc.) a su alcance.

ADVERTENCIA, NO CUBRIR



DESCRIPCIÓN DE LAS PARTES

- 1.Control de termostato.
- 2.Interruptor de encendido y potencia.
- 3.Asa.
- 4.Elementos.
- 5.Ruedas.
- 6.Cavidad para almacenar el cable.



FUNCIONAMIENTO DEL RADIADOR DE ACEITE

Coloque el radiador en el suelo por lo menos 90 cm de distancia de la pared y otros objetos tales como muebles, cortinas o plantas.

(Asegúrese de que la fuente de alimentación utilizada corresponde a las características de la placa)
Con el interruptor de control del termostato y los interruptores de ajuste de potencia en la posición "0", conecte el calentador de la fuente de alimentación principal.

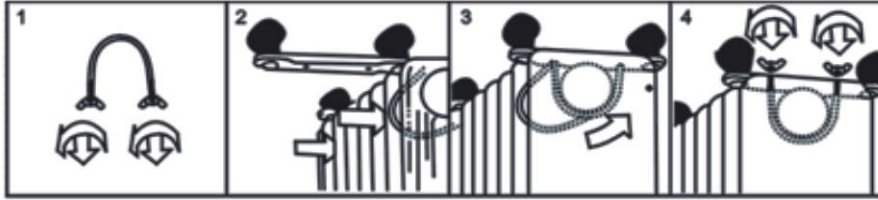
1. La temperatura ambiente se puede ajustar con el termostato. Gire el mando del termostato hacia la derecha, para aumentar el calor y hacia la izquierda para disminuir la temperatura, hasta llegar a la temperatura deseada.
2. Con el interruptor de encendido podremos seleccionar tres potencias de calor. 1000W - 1500W - 2000W
3. Una vez que haya terminado de usar su radiador, lleve a su vez los interruptores de encendido y el interruptor de control del termostato a la posiciones "0" y desconecte de la red eléctrica.

NOTA: - Cuando los calefactores se encienden por primera vez o después de no haber sido utilizado durante un período largo, los calentadores puede emitir olor y humo. Esto desaparecerá cuando el calentador haya estado funcionando en un corto periodo de tiempo.

MONTAJE DEL RADIADOR

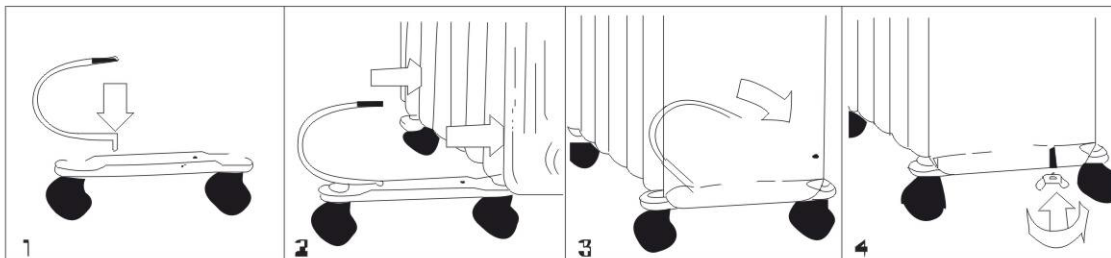
Extraer el radiador y todos los accesorios de la caja. Las ruedas deben estar fijadas en el calentador de acuerdo con los detalles a continuación.

NOTA: - Es importante que los conjuntos de ruedas se ajusten correctamente



1. Coloque el radiador al revés.
2. Coloque la base de la rueda entre las aletas.
3. Fije al radiador las tuercas y pernos en U suministrados.
4. Apretar las tuercas de mariposa.
5. Coloque las ruedas de las placas con las tuercas suministradas.
6. Coloque el calentador en la posición correcta

ATENCIÓN: Coloque las ruedas en el último espacio entre elementos a cada lado, dando así una base de apoyo mayor al aparato.



MANTENIMIENTO

Le recomendamos que limpie el radiador al menos dos veces al año para eliminar el polvo y suciedad acumulados:

- Coloque el interruptor selector en la posición "O" para apagarlo. Desenchufe el aparato de la toma eléctrica. Espere a que el radiador se enfríe suficientemente.
- Puede limpiar el exterior del calefactor con un paño o un cepillo húmedo. No utilice agua ni permita que entre agua en el aparato. No utilice detergentes abrasivos o limpiadores cáusticos.
- No toque el radiador mientras usted esté en contacto con el agua y el aparato este en conectado a la red eléctrica. Supone un peligro mortal.
- Limpie las rejillas de entrada y salida de aire con regularidad con una aspiradora y un cepillo.

* NOTA: Si el cable de alimentación o el enchufe están dañados en centro de servicio técnico o un agente oficial de servicio debe reemplazarlo.

ATENCIÓN: Algunas partes de este producto pueden calentarse mucho y causar quemaduras. Se debe prestar especial atención si hay presentes niños y personas vulnerables.

ALMACENAMIENTO

Guarde la caja original en la que estaba embalado el radiador para almacenarlo durante los meses cálidos o cuando no se utilice. Limpie el calefactor siguiendo las instrucciones incluidas en el apartado anterior. Guárdelo en un lugar fresco y seco.

CARACTERÍSTICAS TÉCNICAS:

Mod. 93.068/5/N

Voltaje: 220-240V~

Potencia: 1000W

Frecuencia: 50Hz



IMPORTADO POR:

ELECTRO DH, S.A.

C/ Fortuna, 29
08902 L'Hospitalet de Llobregat
Barcelona
www.electrodh.com

Hecho en China

Requisitos de información para los calefactores

Modelo:		Mod. 93.068/5/N			
Ítem	Símbolo	Valor	Unidad	Ítem	Unidad
Salida de calor				Tipo de calor de entrada, para el tipo de almacenamiento eléctrico de calentadores de espacio local (Seleccione uno)	
Salida de calor nominal (indicativo)	P_{nom}	0.9358	kW	Control manual de carga de calor, con termostato integrado	[no]
Salida mínima de calor continuo	P_{min}	0	kW	Control manual de carga con retroalimentación de temperatura ambiente y/o de la habitación.	[no]
Máxima salida de calor continuo	P_{max}	0.9358	kW	Control electrónico de carga de calor con retroalimentación de temperatura ambiente y / o exterior	[no]
Consumo de electricidad auxiliar				Salida de calor asistida por ventilador	[no]
En la salida de calor nominal	eI_{max}	N/A	kW	Tipo de salida de calor. Control de temperatura ambiente (Seleccione uno)	
En el mínimo de la salida de calor	eI_{min}	N/A	kW	Salida de calor de una sola etapa y sin control de temperatura ambiente	[no]
En modo reposo (standby)	eI_{SB}	N/A	kW	Dos o más etapas manuales, sin control de temperatura ambiente	[no]
				Con control de temperatura ambiente de termostato mecánico	[yes]
				Con control electrónico de temperatura ambiente	[no]
				Con control de temperatura electrónico y temporizador diario	[no]
				Con control de temperatura electrónico y temporizador semanal	[no]
				Otras opciones de control (Múltiples selecciones posibles)	
				Control de temperatura ambiente con control de presencia	[no]
				Control de temperatura ambiente con control de ventana abierta	[no]
				Con opción de control de distancia	[no]
				Con opción de control adaptativo	[no]
				Con control de inicio adaptativo	[no]
				Con sensor de bombilla negra	[no]
Detalles de contacto:		ELECTRO DH, S.Á. C/ Fortuna, 29 08902 L'Hospitalet de Llobregat Barcelona			